



โรงพยาบาลบ้านคา
หน่วย หอผู้ป่วยในกลุ่มการพยาบาล
เอกสารเลขที่ WI-NUR-NIP-017

หน้า.....1.....
ฉบับที่.....1..... แก้ไขครั้งที่.....
วันที่เริ่มใช้ วันที่ 9 ตุลาคม 2566.....

เรื่อง แผนป้องกันและระงับอัคคีภัยงานผู้ป่วยใน

ผู้ทบทวน :
(นางสาวจรรยาพร แซ่เต๋มา)
ตำแหน่ง พยาบาลวิชาชีพชำนาญการ

ผู้จัดทำ :
(นางสาวจรรยาพร แซ่เต๋มา)
ตำแหน่ง พยาบาลวิชาชีพชำนาญการ

ผู้อนุมัติ
(นายธนัฐกรณ์ โกคินกรณ์พงศ์)
ตำแหน่ง พยาบาลวิชาชีพชำนาญการพิเศษ

ที่มาของเอกสาร ความเสี่ยงสูง (High Risk) ค่าใช้จ่ายสูง(High Cost) พบบ่อย (High Frequency)
 หลากหลายวิธี(High Variation) กำหนดเป็นโรคฉุกเฉิน

หน่วยงานที่เกี่ยวข้อง.....

วัตถุประสงค์

1.เพื่อเป็นแนวทางในการป้องกันและระงับอัคคีภัยงานผู้ป่วยใน

นโยบาย เพื่อความปลอดภัยของผู้ป่วยและเจ้าหน้าที่

ขอบเขต ใช้กับพยาบาลในหอผู้ป่วยใน

คำจำกัดความ

แผนป้องกัน และระงับอัคคีภัย หมายความว่า แนวทางปฏิบัติที่จะใช้ในการป้องกันและระงับอัคคีภัย

ระบบป้องกันและระงับอัคคีภัย หมายความว่า สิ่งที่ทำหรือติดตั้งเพื่อวัตถุประสงค์ในการป้องกันและระงับอัคคีภัย

เครื่องดับเพลิง หมายความว่า เครื่องดับเพลิงที่สามารถดับเพลิงได้ตามมาตรฐาน ที่กำหนดในมาตรฐานผลิตภัณฑ์อุตสาหกรรม

เพลิงประเภท A หมายความว่า เพลิงที่เกิดจากเชื้อเพลิงธรรมดา เช่น ไม้ ผ้า กระดาษ ยาง พลาสติก

เพลิงประเภท B หมายความว่า เพลิงที่เกิดจากของเหลวติดไฟ ก๊าซ และน้ำมันประเภทต่างๆ

เพลิงประเภท C หมายความว่า เพลิงที่เกิดจากอุปกรณ์ ไฟฟ้า หรือวัสดุที่กระแสไฟฟ้า

เพลิงประเภท D หมายความว่า เพลิงที่เกิดจากโลหะต่างๆ ที่ติดไฟ แมกนีเซียม เซอร์โคเนียม ไทเทเนียม

วัตถุไวไฟ หมายความว่า วัตถุที่มีคุณสมบัติที่ติดไฟง่าย สันดาปเร็ว

วัตถุไวไฟชนิดเหลว หมายความว่า ของเหลวที่ คุณสมบัติที่สามารถระเหยเป็นไออุณหภูมิไม่เกิน 100 องศา ไอระเหยนี้เมื่อสัมผัสกับอากาศ เมื่อจุดไฟก็จะติดได้



โรงพยาบาลบ้านคา
หน่วย หอผู้ป่วยใน กลุ่มการพยาบาล
เอกสารเลขที่ WI-NUR-NIP-017

หน้า.....2.....
ฉบับที่.....1..... แก้ไขครั้งที่.....
วันที่เริ่มใช้ วันที่ 9 ตุลาคม 2566.....

1.สถานการณ์

งานผู้ป่วยใน โรงพยาบาลบ้านคาเป็นอาคาร 1 ชั้น ขนาด 30 เตียง ซึ่งให้บริการการดูแลผู้ป่วยที่ เข้ามาพักรักษาตัวใน
โรงพยาบาลตลอด 24 ชั่วโมงประกอบด้วยบุคลากรทางการพยาบาล ผู้ป่วยและญาติ รวมทั้งมีอุปกรณ์ทางการแพทย์ที่สำคัญ
งานผู้ป่วยใน โรงพยาบาลบ้านคา มีความห่วงใยในสวัสดิการด้านความปลอดภัยต่อชีวิตและทรัพย์สินของ ผู้ปฏิบัติงาน ผู้
เจ็บป่วยและผู้ให้บริการ หน่วยงานจึงได้จัดทำแผนป้องกันและระงับ อัคคีภัยขึ้นเพื่อให้เจ้าหน้าที่ในหน่วยงานนำไปเป็นแนวทางในการ
ปฏิบัติก่อนเกิดเหตุ ขณะเกิดเหตุ และหลัง เกิดเหตุ ให้มีประสิทธิภาพเป็นไปตามหลักความปลอดภัยของผู้รับบริการเป็นสำคัญ

2.ภารกิจ

หัวหน้าหน่วยงาน/ผู้ที่ได้รับมอบหมายสำรวจสถานที่เพื่อวางแผนป้องกันและระงับอัคคีภัยโดยการดำเนินการดังนี้

1. สำรวจสถานที่เพื่อวางแผนป้องกันและระงับอัคคีภัยได้ง่าย

1.1 สถานที่ไวไฟ ได้แก่ บริเวณที่เก็บถังออกซิเจน ออกซิเจน Pipe Line ตามเตียงผู้ป่วย

2. สำรวจทางเข้าออก ในการเคลื่อนย้ายและการเข้าผจญเพลิง

2.1 ประตูทางเข้า ออก ในหน่วยงาน ไม่ให้มีสิ่งกีดขวาง โดย

มีประตูเข้า-ออก 2 ทาง คือ ประตูด้านหน้าตึก(ทิศตะวันออก) ติดกับห้องทันตกรรม ประตูด้านหลังตึก (ทิศตะวันตก)

ติดกับโรงอาหาร

2.2 ภายในหอผู้ป่วย ห้องทำงานพยาบาล ไปสู่ทางหนีไฟ ในทิศทางที่กำหนด

3. สำรวจแหล่งน้ำที่ใช้ในการดับเพลิง

3.1 ระบบประปา ถึงพักน้ำที่ห้องน้ำผู้ป่วยสามัญ ห้องน้ำเจ้าหน้าที่ ก๊อกน้ำใน ห้องทำงานพยาบาล ก๊อกน้ำภายนอกอาคาร

4.สำรวจบริเวณที่ที่มีการเสี่ยงอันตราย

4.1 สถานที่ซึ่งมีความเสี่ยงอันตรายจากอัคคีภัย เช่น ห้องทำงานพยาบาล บริเวณที่เก็บถังออกซิเจน ออกซิเจน Pipe Line

ตามเตียงผู้ป่วย

5.ระบบแสงสว่าง โดยเฉพาะไฟฉุกเฉิน

5.1 แสงสว่างในเวลาากลางคืน เช่น ไฟฉุกเฉิน ไฟฉาย

-ไฟฉุกเฉิน มี 4 จุด หน้าห้องน้ำฝั่งหญิง 1 จุด, หน้าห้องน้ำฝั่งชาย 1 จุด, หน้าห้องพิเศษ 2 1 จุด, หน้าห้องแยกโรค

1 จุด

6.สำรวจอุปกรณ์ดับเพลิง

6.1 อุปกรณ์ดับเพลิง ติดตั้งที่ทางเข้าตึกผู้ป่วยในชั้นละ 1 ถึง โดยมีการตรวจสอบอย่างน้อยทุกเดือน

7.สำรวจอุปกรณ์มีค่าและวัสดุที่สำคัญหรือข้อมูลที่สำคัญ

7.1 กำหนดในการเคลื่อนย้ายตามลำดับก่อน-หลัง โดยกำหนดสีแดง ต้องเคลื่อนย้ายก่อนและสีเหลืองเคลื่อนย้ายตามลำดับ
ต่อมา ส่วนที่เหลือย้ายออกเมื่อมีเวลา

8.สำรวจบุคคลในโรงพยาบาล

8.1 กลุ่มที่ทำหน้าที่ช่วยเหลือ เคลื่อนย้ายและดับเพลิงขั้นต้น ได้แก่ ผู้ช่วยเหลือคนไข้ ผู้ช่วย พยาบาล แม่บ้านประจำตึก
เสมียนประจำตึก

8.2 กลุ่มที่ทำหน้าที่สังการ ประกอบด้วย หัวหน้างานผู้ป่วยใน หัวหน้าเวร



โรงพยาบาลบ้านคา
หน่วย หอผู้ป่วยใน กลุ่มการพยาบาล
เอกสารเลขที่ WI-NUR-NIP-017

หน้า.....3.....
ฉบับที่.....1..... แก้ไขครั้งที่.....
วันที่เริ่มใช้ วันที่ 9 ตุลาคม 2566.....

9. สํารวจระบบสื่อสาร

9.1 อุปกรณ์สื่อสารและเจ้าหน้าที่ที่ทำหน้าที่สื่อสาร โดยตรวจสอบระบบสื่อสารภายในและภายนอก ได้แก่ เสียงตามสาย, โทรศัพท์สื่อสารภายใน หมายเลขโทรศัพท์

- ในเวลาราชการและนอกเวลาราชการ ประกาศเสียงตามสาย โทรศัพท์หมายเลข “101”
- ระบบสื่อสารหมายเลขภายนอก บรรเทาสาธารณภัยอบต.บ้านบึง 032-228870, บรรเทาสาธารณภัยอบต.บ้านบึง 032-721008 ต่อ15,สถานีตำรวจภูธรบ้านคา 032-721004/032-721006

10. สํารวจระบบการขนส่ง

10.1 รถเข็นนั่งผู้ป่วย เพลานอน ใช้ในกรณีการเคลื่อนย้ายบุคคลและอุปกรณ์ที่มีราคาแพง

11. จุดรวมพล โดยกำหนดจุดรวมพลจำนวน 2 จุดได้แก่

- 11.1 บริเวณลานเสาธง
- 11.2 บริเวณหน้าสัปดาห์ประรด

ซึ่งลำดับการเคลื่อนย้ายผู้ป่วย ให้เคลื่อนย้ายผู้ป่วยที่อยู่ใกล้ไฟก่อน ผู้ป่วยที่ช่วยเหลือตนเองได้น้อย และผู้ป่วยที่ช่วยเหลือตนเองได้โดยมีผู้ควบคุม 1 คน

3. การปฏิบัติ

3.1 วัตถุประสงค์

- 3.2.1 เพื่อป้องกันและระงับอัคคีภัยภัยเป็นสิ่งสำคัญต่อการลดความสูญเสียในชีวิตและทรัพย์สิน
- 3.1.2 เพื่อดำเนินการตามแผนป้องกันและระงับอัคคีภัยที่จะเกิดขึ้น และช่วยเหลือผู้ประสบภัยด้วยความรวดเร็วและประสานการปฏิบัติกันอย่างมีประสิทธิภาพ เพื่อให้การสูญเสียน้อยที่สุด

3.2 แนวทางปฏิบัติ

- 3.2.1 หน่วยงานผู้ป่วยในกำหนดแผนป้องกันและระงับคคีภัยและแนวทางในการปฏิบัติเพื่อป้องกันและระงับอัคคีภัยให้สอดคล้องกับแผนป้องกันและระงับอัคคีภัยของโรงพยาบาลบ้านคา
- 3.2.2 สิ่งที่ต้องปฏิบัติขณะเกิดเหตุ ได้แก่ การระงับเหตุ, การช่วยชีวิต, การป้องกัน และการป้องกันการลุกลาม, การจัดการจราจร, การป้องกันและการรักษาทรัพย์สิน, การเคลื่อนย้ายผู้ประสบภัย การประสานงานกับคณะกรรมการกองอำนวยการเฉพาะกิจและหน่วยงานต่างๆ ใน โรงพยาบาล
- 3.2.3 สิ่งที่ต้องปฏิบัติหลังเกิดเหตุ ได้แก่ การสำรวจตรวจสอบรายงานผลความเสียหาย การกำจัดภัยให้ คืนสู่สภาพเดิมให้เร็วที่สุด การป้องกันทรัพย์สิน การประชาสัมพันธ์ การประสานงานกับคณะกรรมการกองอำนวยการเฉพาะกิจและหน่วยงานต่างๆในโรงพยาบาล

3.3 การปฏิบัติ

- 3.3.1 ชี้แจงแผนป้องกันและระงับอัคคีภัยบุคลากรในหน่วยงาน เพื่อป้องกันไม่ให้เกิดอัคคีภัย และเพื่อลดความสูญเสียแก่ชีวิตและทรัพย์สินเมื่อเกิดอุบัติเหตุด้วยโดยกระทำดังนี้
 - 1) หน่วยงานผู้ป่วยในร่วมส่งบุคลากรเข้าอบรมให้มีความรู้เกี่ยวกับการป้องกันและระงับอัคคีภัยตามแผนการฝึกอบรม
 - 2) จัดทำป้ายประกาศแผนผัง แผนป้องกันและระงับอัคคีภัยในหน่วยงานผู้ป่วยใน วิธีการปฏิบัติการณ์ไฟ เส้นทางหนีไฟ รวมทั้งหลักและวิธีการหนีไฟในอาคาร
 - 3) หน่วยงานผู้ป่วยในเข้าร่วมซ้อมแผนตามที่โรงพยาบาลกำหนดเพื่อรองรับ



โรงพยาบาลบ้านคา
หน่วย หอผู้ป่วยใน กลุ่มการพยาบาล
เอกสารเลขที่ WI-NUR-NIP-017

หน้า.....4.....
ฉบับที่.....1..... แก้ไขครั้งที่.....
วันที่เริ่มใช้ วันที่ 9 ตุลาคม 2566.....

3.3.2 วางแผนและสำรวจการป้องกันและระงับอัคคีภัย เพื่อให้เป็นไปตามมาตรการควบคุม ความปลอดภัยในการทำงาน คือ

- 1) ความปลอดภัยเกี่ยวกับอาคาร ช่องทางหนีไฟและบุคลากร ผู้ป่วยและญาติ
- 2) อุปกรณ์ความปลอดภัย แหล่งน้ำ เช่น อุปกรณ์การดับเพลิง ระบบน้ำประปา น้ำสำรอง เป็นต้น
- 3) การป้องกันและแหล่งก่อให้เกิดการกระจายของเชื้อเพลิงและความร้อน
- 4) วัสดุไวไฟ และวัสดุที่อาจระเบิดได้ เช่น ถังออกซิเจน ออกซิเจน Pipe line
- 5) สถานที่ รวมพล ต้องมีการแบ่งเป็นโซนได้แก่
 - โซนสีเขียวสำหรับผู้ป่วยที่ช่วยเหลือตัวเองได้ และผู้ดูแลผู้ป่วย
 - โซนสีเหลืองสำหรับผู้ป่วยที่ช่วยเหลือตัวเองได้น้อย ที่ต้องมีอุปกรณ์ในการเคลื่อนย้ายได้แก่ รถเข็นนั่ง รถเข็นนอน
 - โซนสีแดง สำหรับ ผู้ป่วยช่วยเหลือตนเองไม่ได้ ต้องมีพยาบาลดูแล

3.3.3 การประสานงานกับคณะหน่วยดับเพลิงของโรงพยาบาลบ้านคา ดังนี้

1) สัญญาณแจ้งเหตุเพลิงไหม้ ประชาสัมพันธ์ผ่านเสียงตามสาย “โปรดทราบ โปรดทราบขณะเกิดเหตุตะวันตก 2 ที่แผนกเพื่อความปลอดภัย ขอประกาศใช้แผนอพยพให้เจ้าหน้าที่ทุกท่านปฏิบัติตามแผนฉุกเฉินด่วน โดยรวมกัน ณ จุดรวมพลลานหน้า เสาธง/ลานสับประรด” ประกาศ 6 ครั้ง

- 2) เส้นทางหนีไฟ
- 3) อุปกรณ์ดับเพลิง
- 4) การดับเพลิงขั้นต้น
- 5) การฝึกซ้อมดับเพลิงและการหนีไฟ
- 6) ระบบไฟฟ้าและแผนควบคุมการจ่ายไฟฟ้าของหน่วยงาน

3.3.4 หน่วยงานผู้ป่วยใน เตรียมพร้อมการปฏิบัติเพื่อรับภาวะฉุกเฉินที่อาจเกิดขึ้นพร้อมทั้งกำหนด และวางแนวทางการปฏิบัติดังนี้

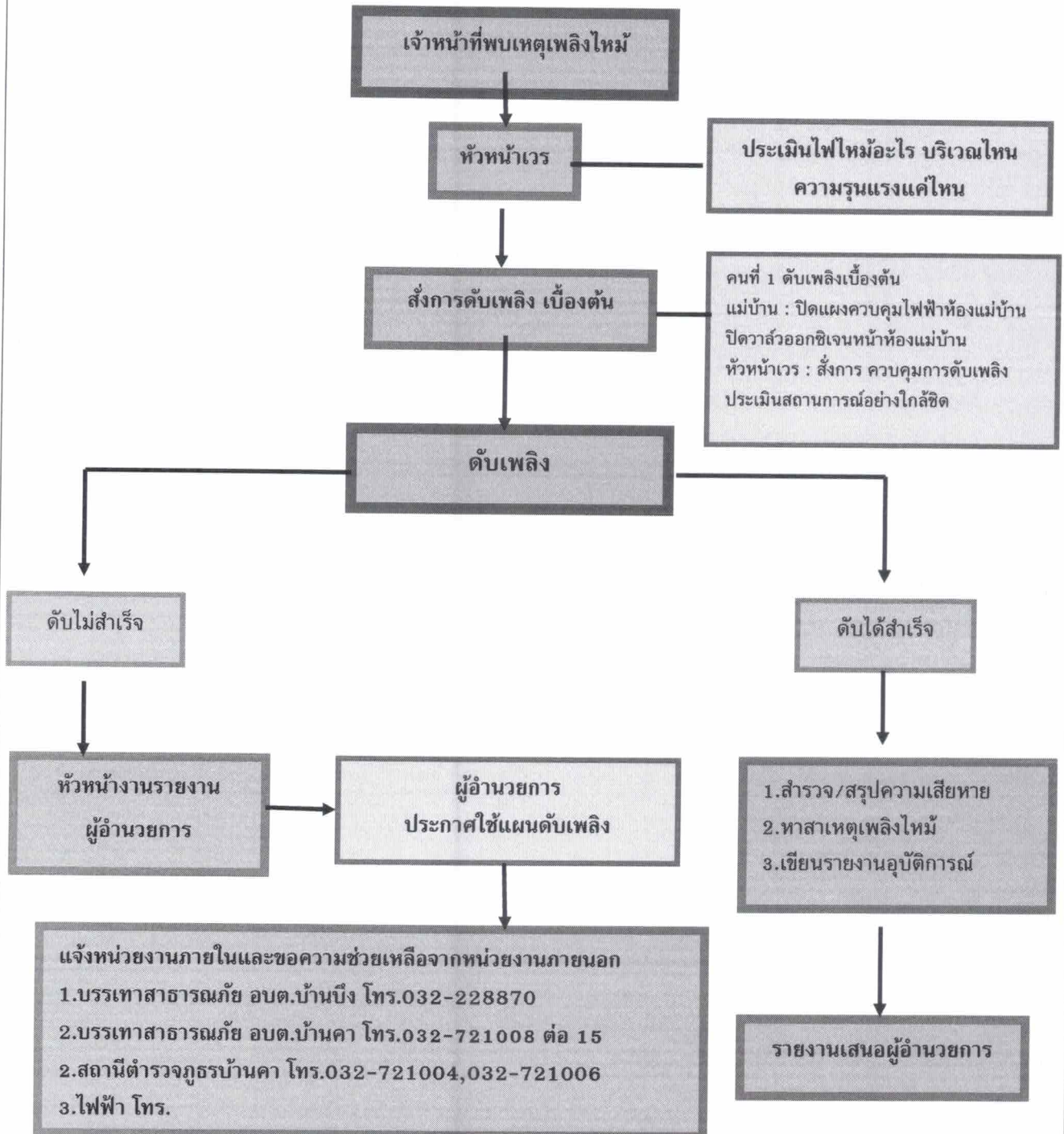
- 1) ตรวจสอบสถานที่ในหน่วยงานและบันทึกเพื่อรวบรวมข้อมูลและรายละเอียดเกี่ยวกับ
 - จุดที่ตั้งอุปกรณ์ดับเพลิง
 - สถานที่เข้าผจญเพลิง
 - ช่องทางการเคลื่อนย้ายและทางหนีไฟ
- 2) จัดหาเครื่องมือใช้ในการดับเพลิง พร้อมทั้งอุปกรณ์ป้องกันอันตราย ณ จุดต่างๆ เพื่อเตรียมพร้อมสำหรับการดับเพลิง
- 3) เผยแพร่ความรู้ในการป้องกันและระงับอัคคีภัยและวิธีการช่วยเหลือผู้ประสบภัย พร้อมทั้งกำหนดมาตรการ การควบคุม

ป้องกันที่เหมาะสมแก่บุคลากรในหน่วยงาน
4) ชักซ้อมความเข้าใจกับบุคลากรในหน่วยงานในการปฏิบัติเมื่อเกิดภาวะฉุกเฉิน เพื่อให้เกิดความพร้อมเพรียงและความคล่องตัว ในการปฏิบัติเมื่อมีเหตุการณ์จริง เกิดขึ้น

5) กำหนดข้อปฏิบัติในการปฏิบัติเมื่อเกิดเหตุเพลิงไหม้ โดยเฉพาะหน้าที่ผู้แจ้งเหตุ หน่วยเคลื่อนย้ายและช่วยชีวิต และผู้ระงับเหตุขั้นต้น รวมทั้งการฝึกซ้อมตามแผน เมื่อเกิดอัคคีภัย



3.4 ขั้นตอนการปฏิบัติการ (เมื่อเกิดเหตุการณ์ฉุกเฉินภายในตึกผู้ป่วยใน) ให้ปฏิบัติตามแผนผัง



ลำดับการเคลื่อนย้ายเครื่องมือ : 1.วัตถุไวไฟ 2.เครื่องมือทางการแพทย์ที่มีราคาสูง 3.อุปกรณ์/เอกสารสำคัญ
จุดรวมพล : มี 2 จุด คือ 1.บริเวณลานเสาธง 2.ลานหน้าสับประรด



โรงพยาบาลบ้านคา
หน่วย หอผู้ป่วยใน กลุ่มการพยาบาล
เอกสารเลขที่ WI-NUR-NIP-017

หน้า.....6.....

ฉบับที่.....1..... แก้ไขครั้งที่.....

วันที่เริ่มใช้ วันที่ 9 ตุลาคม 2566.....

3.4.1 ในและนอกเวลาเวลาราชการ แจ้งที่ประชาสัมพันธ์โรงพยาบาล โทรศัพท์หมายเลข 101
โดยใช้ข้อความดังนี้ “ขณะนี้เกิดไฟไหม้ขนาด (เล็ก กลาง ใหญ่) ที่บริเวณ..... ผู้แจ้งชื่อ..... เวลา.....น.”

3.4.2 หัวหน้างาน/หัวหน้าเวร สั่งการให้

ในเวลาราชการ

-แม่บ้านประจำตึกคนที่ 1 ปิดแผงควบคุมไฟฟ้า ห้องแม่บ้าน และปิดวาล์วออกซิเจน หน้าห้องแม่บ้านและถือธงสีเขียวนำ
ผู้ป่วยที่พยาบาลจำแนกสีเขียวออกจากหอผู้ป่วยใน ไปยังจุดรวมพลที่ตรงข้ามกับจุดเพลิงไหม้

-เสมียนตึกและแม่บ้านคนที่ 2 เคลื่อนย้ายอุปกรณ์ต่างๆ ตามสติ๊กเกอร์สีที่ติดอยู่บนตัวเครื่อง

สีแดง เคลื่อนย้ายอันดับ 1

สีเหลือง เคลื่อนย้ายอันดับ 2

สีเขียว เคลื่อนย้ายอันดับ 3

-ผู้ช่วยเหลือคนไข้ ถือธงสีเหลือง ช่วยเหลือพยาบาลmedในการเคลื่อนย้ายผู้ป่วยสีเหลือง

-พยาบาล Med ถือธงสีแดง เคลื่อนย้ายผู้ป่วยสีแดง

-พยาบาลหัวหน้าเวร จัดผู้ป่วยเป็น 3 กลุ่ม โดยใช้ป้ายสีคล้องคอผู้ป่วย

นอกเวลาราชการ

-แม่บ้านประจำตึกคนที่ 1 ปิดแผงควบคุมไฟฟ้า ห้องแม่บ้าน และปิดวาล์วออกซิเจน หน้าห้องแม่บ้านและถือธงสีเขียวนำ
ผู้ป่วยที่พยาบาลจำแนกสีเขียวออกจากหอผู้ป่วยใน ไปยังจุดรวมพลที่ตรงข้ามกับจุดเพลิงไหม้

-แม่บ้านประจำตึกคนที่ 2 เคลื่อนย้ายอุปกรณ์ต่างๆ ตามสติ๊กเกอร์สีที่ติดอยู่บนตัวเครื่อง

สีแดง เคลื่อนย้ายอันดับ 1

สีเหลือง เคลื่อนย้ายอันดับ 2

สีเขียว เคลื่อนย้ายอันดับ 3

-ผู้ช่วยเหลือคนไข้ ถือธงสีเหลือง ช่วยเหลือในการเคลื่อนย้ายผู้ป่วยสีเหลือง

-พยาบาล med ถือธงสีแดง เคลื่อนย้ายผู้ป่วยสีแดง

-พยาบาลหัวหน้าเวร จัดผู้ป่วยเป็น 3 กลุ่ม โดยใช้ป้ายสีคล้องคอผู้ป่วยและประสานงานอำนวยความสะดวก

การจำแนกกลุ่มผู้ป่วย

1. ผู้ป่วยที่ช่วยเหลือตัวเองได้

-ใช้ป้ายสีเขียวคล้องคอผู้ป่วย

-จัดทำธงสีเขียว ให้แม่บ้าน เป็นผู้รับผิดชอบ ควบคุมและนำทางไปยังจุดรวมพล ที่ตรงกันข้ามกับสถานที่เกิด

เหตุเพลิงไหม้

2. ผู้ป่วยที่ช่วยเหลือตัวเองได้น้อย ต้องใช้อุปกรณ์เคลื่อนย้ายให้การช่วยเหลือ ได้แก่ รถนั่ง รถนอน ได้แก่ ผู้ป่วยเด็ก

ผู้ป่วยหลังผ่าตัด ผู้ป่วยกระดูกหัก

-ใช้ป้ายสีเหลืองคล้องคอผู้ป่วย

-จัดทำธงสีเหลือง ให้ผู้ช่วยเหลือคนไข้ เป็นผู้ควบคุมและนำ ทางไปยังจุดรวมพล ที่ตรงกันข้ามกับสถานที่เกิดเหตุเพลิงไหม้

3.ผู้ป่วยอยู่ในอุปกรณ์ช่วยชีวิต หรือผู้ป่วยนอนติดเตียงช่วยเหลือตัวเอง

- จัดทำธงสีแดง ให้พยาบาล med เป็นผู้รับผิดชอบ ควบคุมและนำทางไปยังทางหนีไฟไปยังจุดรวมพลที่ตรงข้ามกับสถานที่

เกิดเหตุจริงไหม้

** การเคลื่อนย้ายผู้ป่วย ให้เคลื่อนย้ายสีเขียวเป็นอันดับแรก สีเหลืองเป็นอันดับสอง และสีแดงเป็นลำดับสุดท้าย***



โรงพยาบาลบ้านคา
หน่วย ทอผู้ป่วยใน กลุ่มการพยาบาล
เอกสารเลขที่ WI-NUR-NIP-017

หน้า.....7.....
ฉบับที่.....1..... แก้ไขครั้งที่.....
วันที่เริ่มใช้ วันที่ 9 ตุลาคม 2566.....

3.4.3 หัวหน้างาน/รองหัวหน้างาน/หัวหน้าเวรชั้นล่าง ชั้นบน สั่งการเคลื่อนย้าย เมื่อได้ยิน เสียงประกาศให้ใช้แผนอพยพ โดยการเคลื่อนย้ายไปที่ศทางตรงข้ามกับไฟโดยใช้ช่องทางที่โล่ง กว้าง ให้เดินชิดขวา ไปยังจุดรวมพล คือ

- บริเวณหน้าสัปดาห์
- บริเวณหน้าเสาธง

3.4.4 เมื่อภารกิจการย้ายเสร็จสิ้น ให้รอคำสั่งจากกองอำนวยการเฉพาะกิจดำเนินการต่อไป