



โรงพยาบาลบ้านคา  
หน่วย งานห้องคลอด กลุ่มการพยาบาล  
เอกสารเลขที่ WI-NUR-038

หน้า.....1.....  
ฉบับที่.....1..... แก้ไขครั้งที่.....001.....  
วันที่เริ่มใช้ ..... วันที่ 10 ตุลาคม 2566.....

เรื่อง แผนป้องกันและระงับอัคคีภัยงานห้องคลอด

ผู้ทบทวน : .....  
(นายธนัฐกรณ์ โภคินกรณ์พงศ์ )  
ตำแหน่ง พยาบาลวิชาชีพชำนาญการพิเศษ

ผู้จัดทำ : .....  
(นางสาวดุลลิกา บุตตโคตร)  
ตำแหน่ง พยาบาลวิชาชีพชำนาญการ

ผู้อนุมัติ .....  
(นายสุรฤทธิ เจริญศรี)  
ตำแหน่ง นายแพทย์ปฏิบัติการ  
รักษาการในตำแหน่ง ผู้อำนวยการโรงพยาบาลบ้านคา

ที่มาของเอกสาร  ความเสี่ยงสูง (High Risk)  ค่าใช้จ่ายสูง(High Cost)  พบบ่อย (High Frequency)  
 หลากหลายวิธี(High Variation)  กำหนดเป็นโรคฉุกเฉิน

หน่วยงานที่เกี่ยวข้อง.....

### วัตถุประสงค์

1. เพื่อเป็นแนวทางในการป้องกันและระงับอัคคีภัยงานห้องคลอด

นโยบาย เพื่อความปลอดภัยของผู้ป่วยและเจ้าหน้าที่

ขอบเขต ใช้กับพยาบาลในหน่วยงานห้องคลอด

### คำจำกัดความ

แผนป้องกัน และระงับอัคคีภัย หมายความว่า แนวทางปฏิบัติที่จะใช้ในการป้องกันและระงับอัคคีภัย

ระบบป้องกันและระงับอัคคีภัย หมายความว่า สิ่งที่ทำหรือติดตั้งเพื่อวัตถุประสงค์ในการป้องกันและระงับอัคคีภัย

เครื่องดับเพลิง หมายความว่า เครื่องดับเพลิงที่สามารถดับเพลิงได้ตามมาตรฐาน ที่กำหนดในมาตรฐานผลิตภัณฑ์อุตสาหกรรม

เพลิงประเภท A หมายความว่า เพลิงที่เกิดจากเชื้อเพลิงธรรมดา เช่น ไม้ ผ้า กระดาษ ยาง พลาสติก

เพลิงประเภท B หมายความว่า เพลิงที่เกิดจากของเหลวติดไฟ ก๊าซ และน้ำมันประเภทต่างๆ

เพลิงประเภท C หมายความว่า เพลิงที่เกิดจากอุปกรณ์ ไฟ หรือวัสดุที่กระแสไฟฟ้า

เพลิงประเภท D หมายความว่า เพลิงที่เกิดจากโลหะต่างๆ ที่ติดไฟ แมกนีเซียม เซอร์โคเนียม ไทเทเนียม

วัตถุไวไฟ หมายความว่า วัตถุที่มีคุณสมบัติที่ติดไฟง่าย สันดาปเร็ว

วัตถุไวไฟชนิดเหลว หมายความว่า ของเหลวที่ คุณสมบัติที่สามารถระเหยเป็นไออุณหภูมิไม่เกิน 100 องศา ไอระเหยนี้เมื่อสัมผัสกับอากาศ เมื่อจุดไฟก็จะติดได้



โรงพยาบาลบ้านคา  
หน่วย งานห้องคลอด กลุ่มการพยาบาล  
เอกสารเลขที่ WI-NUR-038

หน้า.....2.....  
ฉบับที่.....1..... แก้ไขครั้งที่.....001.....  
วันที่เริ่มใช้ ..... วันที่ 10 ตุลาคม 2566.....

## 1. สถานการณ์

งานห้องคลอด โรงพยาบาลบ้านคาเป็นอาคาร 2 ชั้น งานห้องคลอดอยู่ชั้นล่าง ซึ่งให้บริการการดูแลผู้ป่วยคลอดที่เข้ามารักษาตัวในโรงพยาบาลตลอด 24 ชั่วโมงประกอบด้วยบุคลากรทางการพยาบาล ผู้ป่วยและญาติ รวมทั้งมีอุปกรณ์ทางการแพทย์ที่สำคัญ งานห้องคลอด โรงพยาบาลบ้านคา มีความห่วงใยในสวัสดิการด้านความปลอดภัยต่อชีวิตและทรัพย์สินของ ผู้ปฏิบัติงาน ผู้เจ็บป่วยและผู้ให้บริการ หน่วยงานจึงได้จัดทำแผนป้องกันและระงับ อัคคีภัยขึ้นเพื่อให้เจ้าหน้าที่ในหน่วยงานนำไปเป็นแนวทางในการปฏิบัติก่อนเกิดเหตุ ขณะเกิดเหตุ และหลัง เกิดเหตุ ให้มีประสิทธิภาพเป็นไปตามหลักความปลอดภัยของผู้รับบริการเป็นสำคัญ

## 2. ภารกิจ

หัวหน้าหน่วยงาน/ผู้ที่ได้รับมอบหมายสำรวจสถานที่เพื่อวางแผนป้องกันและระงับอัคคีภัยโดยการดำเนินการดังนี้

### 1. สำรวจสถานที่เพื่อวางแผนป้องกันและระงับอัคคีภัยได้ง่าย

1.1 สถานที่ไวไฟ ได้แก่ บริเวณที่เก็บถังออกซิเจน ออกซิเจน Pipe Line ตามเตียงผู้ป่วย

### 2. สำรวจทางเข้าออก ในการเคลื่อนย้ายและการเข้าผจญเพลิง

2.1 ประตูทางเข้า ออก ในหน่วยงาน ไม่ให้มีสิ่งกีดขวาง โดย

มีประตูเข้า-ออก 1 ทาง คือ ประตูด้านหน้าตึกช่องทางเดินระหว่างห้องอุบัติเหตุ-ฉุกเฉิน กับกลุ่มงานเวชปฏิบัติชุมชน

2.2 ภายในหอผู้ป่วย ห้องทำงานพยาบาล ไปสู่ทางหนีไฟ ในทิศทางที่กำหนด

### 3. สำรวจแหล่งน้ำที่ใช้ในการดับเพลิง

3.1 ระบบประปา ถังพักน้ำที่ห้องน้ำผู้ป่วย ห้องน้ำเจ้าหน้าที่ ก๊อกน้ำภายนอกอาคาร

### 4. สำรวจบริเวณที่มีการเสี่ยงอันตราย

4.1 สถานที่ซึ่งมีความเสี่ยงอันตรายจากอัคคีภัย เช่น ห้องรอกคลอด ห้องคลอด มีออกซิเจน Pipe Line ตามเตียงผู้ป่วย

### 5. ระบบแสงสว่าง โดยเฉพาะไฟฉุกเฉิน

5.1 แสงสว่างในเวลากลางคืน เช่น ไฟฉุกเฉิน ไฟฉาย

-ไฟฉุกเฉิน มี 1 จุด หน้าห้องรอกคลอด

### 6. สำรวจอุปกรณ์ดับเพลิง

6.1 อุปกรณ์ดับเพลิง ติดตั้งที่ทางเข้าตึกผู้ป่วยในชั้นละ 1 ถัง โดยมีการตรวจสอบอย่างน้อยทุกเดือน

### 7. สำรวจอุปกรณ์มีค่าและวัสดุที่สำคัญหรือข้อมูลที่สำคัญ

7.1 กำหนดในการเคลื่อนย้ายตามลำดับก่อน-หลัง โดยกำหนดสีแดง ต้องเคลื่อนย้ายก่อนและสีเหลืองเคลื่อนย้ายตามลำดับ

ต่อมา ส่วนที่เหลือย้ายออกเมื่อมีเวลา

### 8. สำรวจบุคคลในโรงพยาบาล

8.1 กลุ่มที่ทำหน้าที่ช่วยเหลือ เคลื่อนย้ายและดับเพลิงขั้นต้น ได้แก่ พยาบาล ผู้ช่วยเหลือคนไข้

8.2 กลุ่มที่ทำหน้าที่สั่งการ ประกอบด้วย พยาบาล



โรงพยาบาลบ้านคา  
หน่วย งานห้องคลอด กลุ่มการพยาบาล  
เอกสารเลขที่ WI-NUR-038

หน้า.....3.....  
ฉบับที่.....1..... แก้ไขครั้งที่.....001.....  
วันที่เริ่มใช้ ..... วันที่ 10 ตุลาคม 2566.....

### 9. สำรวจระบบสื่อสาร

9.1 อุปกรณ์สื่อสารและเจ้าหน้าที่ที่ทำหน้าที่สื่อสาร โดยตรวจสอบระบบสื่อสารภายในและภายนอก ได้แก่ เสียงตามสาย, โทรศัพท์สื่อสารภายใน หมายเลขโทรศัพท์

- ในเวลาราชการและนอกเวลาราชการ ประกาศเสียงตามสาย โทรศัพท์หมายเลข “101”
- ระบบสื่อสารหมายเลขภายนอก บรรเทาสาธารณภัยอบต.บ้านบึง 032-228870, บรรเทาสาธารณภัยอบต.บ้านบึง 032-721008 ต่อ15,สถานีตำรวจภูธรบ้านคา 032-721004/032-721006

### 10. สำรวจระบบการขนส่ง

10.1 รถเข็นนั่งผู้ป่วย เพลนอน ใช้ในกรณีการเคลื่อนย้ายบุคคลและอุปกรณ์ที่มีราคาแพง

### 11. จุดรวมพล โดยกำหนดจุดรวมพลจำนวน 2 จุดได้แก่

11.1 บริเวณลานเสาธง

11.2 บริเวณหน้าสัปดาห์ประดับ

ซึ่งลำดับการเคลื่อน ให้เคลื่อนย้ายผู้ป่วยก่อน โดยมีผู้ควบคุม 1 คน

## 3. การปฏิบัติ

### 3.1 วัตถุประสงค์

3.2.1 เพื่อป้องกันและระงับอัคคีภัยภัยเป็นสิ่งสำคัญต่อการลดความสูญเสียในชีวิตและทรัพย์สิน

3.1.2 เพื่อดำเนินการตามแผนป้องกันและระงับอัคคีภัยที่จะเกิดขึ้น และช่วยเหลือผู้ประสบภัยด้วยความรวดเร็วและประสานการปฏิบัติกันอย่างมีประสิทธิภาพ เพื่อให้การสูญเสียน้อยที่สุด

### 3.2 แนวทางปฏิบัติ

3.2.1 หน่วยงานผู้ป่วยในกำหนดแผนป้องกันและระงับอัคคีภัยและแนวทางในการปฏิบัติเพื่อป้องกันและระงับอัคคีภัยให้สอดคล้องกับแผนป้องกันและระงับอัคคีภัยของโรงพยาบาลบ้านคา

3.2.2 สิ่งที่ต้องปฏิบัติขณะเกิดเหตุ ได้แก่ การระงับเหตุ, การช่วยชีวิต, การป้องกัน และการป้องกันการลุกลาม, การจัดการจราจร, การป้องกันและการรักษาทรัพย์สิน, การเคลื่อนย้ายผู้ประสบภัย การประสานงานกับคณะกรรมการกองอำนวยการเฉพาะกิจและหน่วยงานต่างๆ ใน โรงพยาบาล

3.2.3 สิ่งที่ต้องปฏิบัติหลังเกิดเหตุ ได้แก่ การสำรวจตรวจสอบรายงานผลความเสียหาย การกำจัดภัยให้ คืบสู่สภาพเดิมให้เร็วที่สุด การป้องกันทรัพย์สิน การประชาสัมพันธ์ การประสานงานกับคณะกรรมการกองอำนวยการเฉพาะกิจและหน่วยงานต่างๆ ใน โรงพยาบาล

### 3.3 การปฏิบัติ

3.3.1 ชี้แจงแผนป้องกันและระงับอัคคีภัยบุคลากรในหน่วยงาน เพื่อป้องกันไม่ให้เกิดอัคคีภัย และเพื่อลดความสูญเสียแก่ชีวิตและทรัพย์สินเมื่อเกิดอุบัติเหตุด้วยโดยกระทำได้ดังนี้

- 1) หน่วยงานผู้ป่วยในร่วมส่งบุคลากรเข้าอบรมให้มีความรู้เกี่ยวกับการป้องกันและระงับอัคคีภัยตามแผนการฝึกอบรม
- 2) จัดทำป้ายประกาศแผนผัง แผนป้องกันและระงับอัคคีภัยในหน่วยงานผู้ป่วยใน วิธีการปฏิบัติการณ์ไฟ เส้นทางหนีไฟ รวมทั้งหลักและวิธีการหนีไฟในอาคาร
- 3) หน่วยงานห้องคลอดเข้าร่วมซ้อมแผนตามที่โรงพยาบาลกำหนดเพื่อรองรับ



3.3.2 วางแผนและสำรวจการป้องกันและระงับอัคคีภัย เพื่อให้เป็นไปตามมาตรการควบคุม ความปลอดภัยในการทำงาน คือ

- 1) ความปลอดภัยเกี่ยวกับอาคาร ช่องทางหนีไฟและบุคลากร ผู้ป่วยและญาติ
- 2) อุปกรณ์ความปลอดภัย แหล่งน้ำ เช่น อุปกรณ์การดับเพลิง ระบบน้ำประปา น้ำสำรอง เป็นต้น
- 3) การป้องกันและแหล่งก่อให้เกิดการกระจายของเชื้อเพลิงและความร้อน
- 4) วัสดุไวไฟ และวัสดุที่อาจระเบิดได้ เช่น ถังออกซิเจน ออกซิเจน Pipe line
- 5) สถานที่ รวมพล ต้องมีการแบ่งเป็นโซนได้แก่

-โซนสีเขียวสำหรับผู้ป่วยที่ช่วยเหลือตัวเองได้ และผู้ดูแลผู้ป่วย

-โซนสีเหลืองสำหรับผู้ป่วยที่ช่วยเหลือตัวเองได้น้อย ที่ต้องมีอุปกรณ์ในการเคลื่อนย้ายได้แก่ รถเข็นนั่ง รถเข็นนอน

-โซนสีแดง สำหรับ ผู้ป่วยช่วยเหลือตนเองไม่ได้ ต้องมีพยาบาลดูแล

3.3.3 การประสานงานกับคณะหน่วยดับเพลิงของโรงพยาบาลบ้านคา ดังนี้

1) สัญญาณแจ้งเหตุเพลิงไหม้ ประชาสัมพันธ์ผ่านเสียงตามสาย “โปรดทราบ โปรดทราบขณะเกิดเหตุตะวันตก 2 ที่แผนก .....เพื่อความปลอดภัย ขอประกาศใช้แผนอพยพให้เจ้าหน้าที่ทุกท่านปฏิบัติตามแผนฉุกเฉินด่วน โดยรวมกัน ณ จุดรวมพลลานหน้า เสาธง/ลานสับประรด” ประกาศ 6 ครั้ง

- 2) เส้นทางหนีไฟ
- 3) อุปกรณ์ดับเพลิง
- 4) การดับเพลิงขั้นต้น
- 5) การฝึกซ้อมดับเพลิงและการหนีไฟ
- 6) ระบบไฟฟ้าและแผนควบคุมการจ่ายไฟฟ้าของหน่วยงาน

3.3.4 หน่วยงานห้องคลอด เตรียมพร้อมการปฏิบัติเพื่อรับภาวะฉุกเฉินที่อาจเกิดขึ้นพร้อมทั้งกำหนด และวางแนวทางการปฏิบัติ ดังนี้

1) สำรวจสถานที่ในหน่วยงานและบันทึกเพื่อรวบรวมข้อมูลและรายละเอียดเกี่ยวกับ

- จุดที่ตั้งอุปกรณ์ดับเพลิง
- สถานที่เข้าผจญเพลิง
- ช่องทางการเคลื่อนย้ายและทางหนีไฟ

2) จัดหาเครื่องมือใช้ในการดับเพลิง พร้อมทั้งอุปกรณ์ป้องกันอันตราย ณ. จุดต่างๆ เพื่อเตรียมพร้อมสำหรับการดับเพลิง

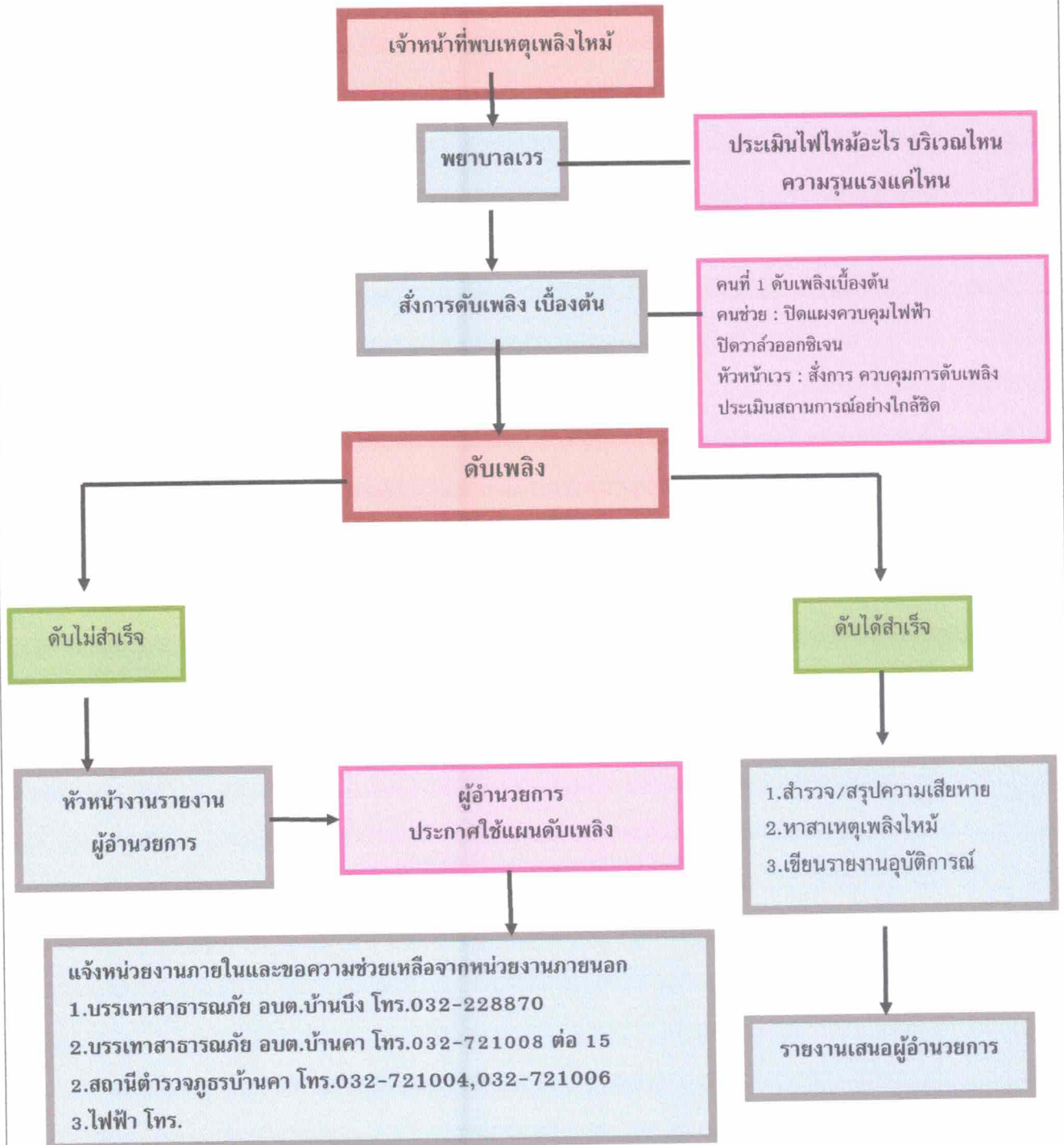
3) เผยแพร่ความรู้ในการป้องกันและระงับอัคคีภัยและวิธีการช่วยเหลือผู้ประสบภัย พร้อมทั้งกำหนดมาตรการ การควบคุม ป้องกันที่เหมาะสมแก่บุคลากรในหน่วยงาน

4) ซักซ้อมความเข้าใจกับบุคลากรในหน่วยงานในการปฏิบัติเมื่อเกิดภาวะฉุกเฉิน เพื่อให้เกิดความพร้อมเพรียงและความคล่องตัว ในการปฏิบัติเมื่อมีเหตุการณ์จริง เกิดขึ้น

5) กำหนดข้อปฏิบัติในการปฏิบัติเมื่อเกิดเหตุเพลิงไหม้ โดยเฉพาะหน้าที่ผู้แจ้งเหตุ หน่วยเคลื่อนย้ายและช่วยชีวิต และผู้ระงับเหตุ ขั้นต้น รวมทั้งการฝึกซ้อมตามแผน เมื่อเกิดอัคคีภัย



3.4 ขั้นตอนการปฏิบัติการ (เมื่อเกิดเหตุการณ์ฉุกเฉินภายในตึกผู้ป่วยใน) ให้ปฏิบัติตามแผนผัง



**ลำดับการเคลื่อนย้ายผู้ป่วย**  
 1.ผู้ป่วยที่อยู่ใกล้ไฟ 2.ผู้ป่วยที่ช่วยตัวเองได้น้อย 3.ผู้ป่วยที่ช่วยตัวเองได้โดยมีผู้ควบคุม 1 คน  
**ลำดับการเคลื่อนย้ายเครื่องมือ :** 1.วัตถุไวไฟ 2.เครื่องมือทางการแพทย์ที่มีราคาสูง 3.อุปกรณ์/เอกสารสำคัญ  
**จุดรวมพล :** มี 2 จุด คือ 1.บริเวณลานเสาธง 2.ลานหน้าสัปดาห์



โรงพยาบาลบ้านคา  
หน่วย งานห้องคลอด กลุ่มการพยาบาล  
เอกสารเลขที่ WI-NUR-038

หน้า.....6.....  
ฉบับที่.....1..... แก้ไขครั้งที่.....001.....  
วันที่เริ่มใช้ ..... วันที่ 10 ตุลาคม 2566.....

3.4.1 ในและนอกเวลาราชการ แจ้งที่ประชาสัมพันธ์โรงพยาบาล โทรศัพท์หมายเลข 101  
โดยใช้ข้อความดังนี้ “ขณะนี้เกิดไฟไหม้ขนาด (เล็ก กลาง ใหญ่) ที่บริเวณ..... ผู้แจ้งชื่อ..... เวลา.....น.”

3.4.2 หัวหน้างาน/หัวหน้าเวร สั่งการให้

ในเวลาราชการ/นอกเวลาราชการ

-คนที่ 1 ปิดแผงควบคุมไฟฟ้า และปิดวาล์วออกซิเจน และถืองงสีเขียวนำผู้ป่วยที่พยาบาลจำแนกสีเขียวออกจากหอผู้ป่วย  
ไปยังจุดรวมพลที่ตรงข้ามกับจุดเพลิงไหม้

- คนที่ 2 เคลื่อนย้ายอุปกรณ์ต่างๆ ตามสติ๊กเกอร์สีที่ติดอยู่บนตัวเครื่อง  
สีแดง เคลื่อนย้ายอันดับ 1  
สีเหลือง เคลื่อนย้ายอันดับ 2  
สีเขียว เคลื่อนย้ายอันดับ 3

- คนที่ 3 ถืองงสีเหลือง ช่วยเหลือในการเคลื่อนย้ายผู้ป่วยสีเหลือง  
-พยาบาล ถืองงสีแดง เคลื่อนย้ายผู้ป่วยสีแดง  
-พยาบาลเวร จัดผู้ป่วยเป็น 3 กลุ่ม โดยใช้ป้ายสีคล้องคอผู้ป่วย

การจำแนกกลุ่มผู้ป่วย

1. ผู้ป่วยที่ช่วยเหลือตัวเองได้

-ใช้ป้ายสีเขียวคล้องคอผู้ป่วย

-จัดทำธงสีเขียว ผู้รับผิดชอบ ควบคุมและนำทางไปหนีไฟไปยังจุดรวมพล ที่ตรงกันข้ามกับสถานที่เกิดเหตุเพลิงไหม้

2. ผู้ป่วยที่ช่วยเหลือตัวเองได้น้อย ต้องใช้อุปกรณ์เคลื่อนย้ายให้การช่วยเหลือ ได้แก่ รถนั่ง รถนอน ได้แก่ มารดาหลังคลอด ทารก

-ใช้ป้ายสีเหลืองคล้องคอผู้ป่วย

-จัดทำธงสีเหลือง ให้ผู้ควบคุมและนำ ทางไปยังจุดรวมพล ที่ตรงกันข้ามกับสถานที่เกิดเหตุเพลิงไหม้

3. ผู้ป่วยอยู่ในอุปกรณ์ช่วยชีวิต หรือผู้ป่วยนอนติดเตียงช่วยเหลือตัวเอง

- จัดทำธงสีแดง ให้พยาบาล เป็นผู้รับผิดชอบ ควบคุมและนำทางไปยังทางหนีไฟไปยังจุดรวมพลที่ตรงข้ามกับสถานที่เกิดเหตุ

จริงไหม้

\*\* การเคลื่อนย้ายผู้ป่วย ให้เคลื่อนย้ายสีเขียวเป็นอันดับแรก สีเหลืองเป็นอันดับสอง และสีแดงเป็นลำดับสุดท้าย\*\*\*

3.4.3 หัวหน้าเวร สั่งการเคลื่อนย้าย เมื่อได้ยิน เสียงประกาศให้ใช้แผนอพยพ โดยการเคลื่อนย้ายไปทิศทางตรงข้ามกับไฟโดยใช้  
ช่องทางที่โล่ง กว้าง ให้เดินชิดขวา ไปยังจุดรวมพล คือ

- บริเวณหน้าสับประต
- บริเวณหน้าเสาธง

3.4.4 เมื่อภารกิจย้ายเสร็จสิ้น ให้รอคำสั่งจากกองอำนวยการเฉพาะกิจดำเนินการต่อไป